

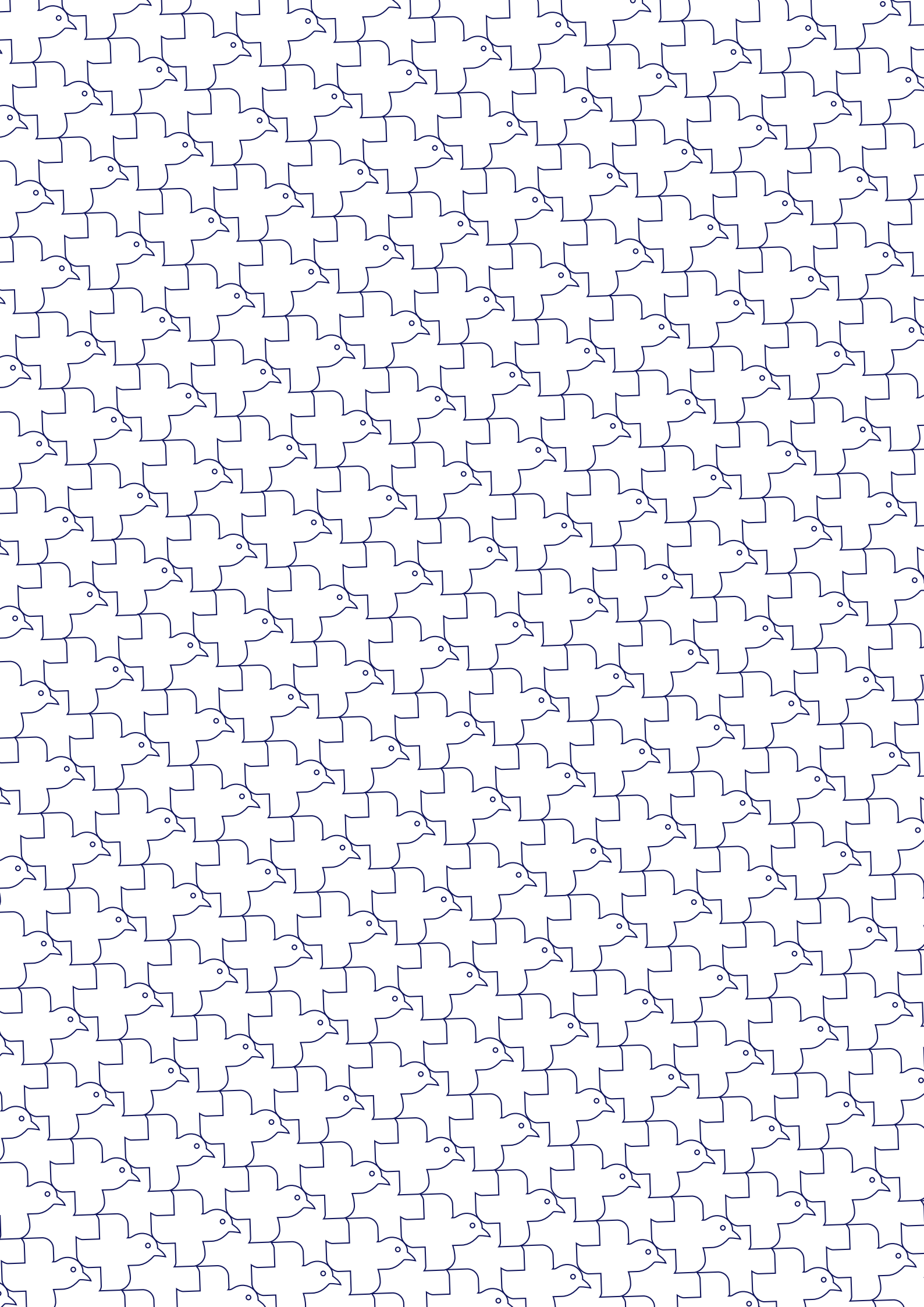


# ΠΡΟΣΤΑΣΙΑ ΤΩΝ ΠΑΙΔΙΩΝ CHILD SAFEGUARDING

ΟΔΗΓΙΕΣ ΠΟΛΙΤΙΚΗΣ ΚΑΙ ΠΡΟΣΤΑΣΙΑΣ  
POLICY AND PROTECTION GUIDELINES

ΕΓΧΕΙΡΙΔΙΟ / MANUAL 2024

V3.06.2024



# ΠΡΟΣΤΑΣΙΑ ΤΩΝ ΠΑΙΔΙΩΝ

## ΕΓΧΕΙΡΙΔΙΟ ΠΟΛΙΤΙΚΗΣ ΚΑΙ ΠΡΟΣΤΑΣΙΑΣ

Εγκρίθηκε στις 13/6/2024

ΓΙΑΤΡΟΙ ΤΟΥ ΚΟΣΜΟΥ  
ΕΛΛΗΝΙΚΗ ΑΝΤΙΠΡΟΣΩΠΕΙΑ  
Διοικητικό συμβούλιο

Αριθμός Αναφοράς: V3-ΑΠ116Α

# CHILD SAFEGUARDING

## POLICY AND PROTECTION MANUAL

Approved on 13/6/2024

DOCTORS OF THE WORLD  
GREEK DELEGATION  
Board of Directors

Reference Number: V3-ΑΠ116Α

# ΠΕΡΙΕΧΟΜΕΝΑ

# CONTENTS

## 1. ΟΡΙΣΜΟΙ

### 2.0 ΔΕΣΜΕΥΣΗ ΓΙΑ ΤΗ ΔΙΑΦΥΛΑΞΗ ΚΑΙ ΤΗΝ ΠΡΟΣΤΑΣΙΑ ΤΩΝ ΠΑΙΔΙΩΝ - ΠΟΛΙΤΙΚΕΣ

2.1 ΠΟΛΙΤΙΚΗ ΓΙΑ ΤΟΝ ΠΕΡΙΟΡΙΣΜΟ ΤΟΥ ΚΙΝΔΥΝΟΥ ΚΑΚΟΠΟΙΗΣΗΣ

2.2 ΠΟΛΙΤΙΚΗ ΓΙΑ ΣΥΜΜΟΡΦΩΣΗ ΜΕ ΤΟΥΣ ΙΣΧΥΟΝΤΕΣ ΝΟΜΟΥΣ ΚΑΙ ΚΑΝΟΝΙΣΜΟΥΣ

2.3 ΠΟΛΙΤΙΚΗ ΣΧΕΤΙΚΑ ΜΕ ΤΗ ΣΕΞΟΥΑΛΙΚΗ ΔΡΑΣΤΗΡΙΟΤΗΤΑ ΜΕ ΠΑΙΔΙΑ

### 3. ΔΙΑΦΥΛΑΞΗ ΚΑΙ ΠΡΟΣΤΑΣΙΑ ΠΑΙΔΙΩΝ - ΣΗΜΑΔΙΑ ΤΑΥΤΟΠΟΙΗΣΗΣ

3.1 ΑΝΑΓΝΩΡΙΖΟΝΤΑΣ ΤΑ ΣΗΜΑΔΙΑ ΚΑΚΟΠΟΙΗΣΗΣ

3.2 ΠΙΘΑΝΑ ΣΗΜΑΔΙΑ ΣΩΜΑΤΙΚΗΣ ΚΑΚΟΠΟΙΗΣΗΣ

3.3 ΠΙΘΑΝΑ ΣΗΜΑΔΙΑ ΣΥΝΑΙΣΘΗΜΑΤΙΚΗΣ ΚΑΚΟΠΟΙΗΣΗΣ

3.4 ΠΙΘΑΝΑ ΣΗΜΑΔΙΑ ΠΑΡΑΜΕΛΗΣΗΣ

3.5 ΠΙΘΑΝΑ ΣΗΜΑΔΙΑ ΣΕΞΟΥΑΛΙΚΗΣ ΚΑΚΟΠΟΙΗΣΗΣ

3.6 ΚΑΤΑΛΛΗΛΗ ΣΥΜΠΕΡΙΦΟΡΑ ΕΝΗΛΙΚΩΝ

3.7 ΠΙΘΑΝΑ ΣΗΜΑΔΙΑ ΑΝΗΣΥΧΙΑΣ ΣΧΕΤΙΚΑ ΜΕ ΤΗ ΣΥΜΠΕΡΙΦΟΡΑ ΤΩΝ ΕΝΗΛΙΚΩΝ

3.8 ΜΗ ΑΠΟΔΕΚΤΗ ΣΥΜΠΕΡΙΦΟΡΑ ΕΝΗΛΙΚΩΝ

### 4. ΔΙΑΦΥΛΑΞΗ ΚΑΙ ΠΡΟΣΤΑΣΙΑ ΤΩΝ ΠΑΙΔΙΩΝ - ΔΙΑΔΙΚΑΣΙΕΣ

### 5. ΑΝΑΘΕΩΡΗΣΗ ΚΑΙ ΠΑΡΑΚΟΛΟΥΘΗΣΗ ΤΗΣ ΕΦΑΡΜΟΓΗΣ ΤΩΝ ΜΕΤΡΩΝ ΠΡΟΣΤΑΣΙΑΣ

## 1. DEFINITIONS

### 2. COMMITMENT TO CHILD SAFEGUARDING AND CHILD PROTECTION - POLICIES

2.1 POLICY TO MITIGATE THE RISK OF ABUSE

2.2 POLICY TO COMPLY WITH APPLICABLE LAWS AND REGULATIONS

2.3 POLICY REGARDING SEXUAL ACTIVITY WITH CHILDREN

### 3. CHILD SAFEGUARDING AND CHILD PROTECTION - IDENTIFICATION SIGNS

3.1 RECOGNIZING SIGNS OF ABUSE

3.2 POSSIBLE SIGNS OF PHYSICAL ABUSE

3.3 POSSIBLE SIGNS OF EMOTIONAL ABUSE

3.4 POSSIBLE SIGNS OF NEGLECT

3.5 POSSIBLE SIGNS OF SEXUAL ABUSE

3.6 APPROPRIATE ADULT BEHAVIOR

3.7 POSSIBLE SIGNS OF CONCERN REGARDING ADULT BEHAVIOR

3.8 UNACCEPTABLE ADULT BEHAVIOR

### 4. CHILD SAFEGUARDING AND CHILD PROTECTION - PROCEDURES

### 5. REVIEW AND MONITORING OF SAFEGUARDING MEASURES

# 1. ΟΡΙΣΜΟΙ

## A. ΠΡΟΣΤΑΣΙΑ ΤΩΝ ΠΑΙΔΙΩΝ

Το σύνολο των δραστηριοτήτων που αναλαμβάνουμε για την προστασία συγκεκριμένων παιδιών που υποφέρουν ή είναι πιθανόν να υποστούν σημαντική βλάβη, βία, εκμετάλλευση, κακοποίηση και παραμέληση. Όσον αφορά την πρόληψη, ο σκοπός των Γιατρών του Κόσμου - Ελληνική Αντιπροσωπεία περιλαμβάνει την υποστήριξη και την ενίσχυση των οικογενειών με στόχο τη μείωση του κοινωνικού αποκλεισμού, του κινδύνου διακρίσεων, της βίας και της εκμετάλλευσης των παιδιών.

## B. ΔΙΑΦΥΛΑΞΗ ΤΩΝ ΠΑΙΔΙΩΝ

Το σύνολο των πολιτικών, διαδικασιών και πρακτικών που χρησιμοποιούμε για να διασφαλίσουμε ότι οι Γιατροί του Κόσμου είναι μια ασφαλής για τα παιδιά οργάνωση και πως οι δραστηριότητές της εξυπηρετούν πάντα το ύψιστο συμφέρον του παιδιού.

## Γ. ΠΑΙΔΙ Η ΠΑΙΔΙΑ

Οποιοσδήποτε κάτω των 18 ετών.

## Δ. ΕΚΠΡΟΣΩΠΟΙ ΤΩΝ ΓΙΑΤΡΩΝ ΤΟΥ ΚΟΣΜΟΥ

Εργαζόμενοι, εθελοντές, ασκούμενοι, εξωτερικοί συνεργάτες, μέλη του διοικητικού συμβουλίου των ΓτΚ, συνεργάτες και άλλα άτομα που εργάζονται με παιδιά για λογαριασμό των Γιατρών του Κόσμου, επισκέπτονται τις δομές και τις εργασίες των Γιατρών του Κόσμου ή έχουν πρόσβαση σε ευαίσθητες πληροφορίες σχετικά με τα παιδιά σε προγράμματα των Γιατρών του Κόσμου.

## E. ΠΑΙΔΙΚΗ ΚΑΚΟΠΟΙΗΣΗ

Οποιαδήποτε ενέργεια, την οποία τα άτομα, ιδρύματα ή οι διαδικασίες κάνουν ή αποτυγχάνουν να κάνουν, που βλάπτει άμεσα ή έμμεσα τα παιδιά ή την προοπτική μιας ασφαλούς και υγιούς πορείας στην ενηλικίωση. Οι κύριες κατηγορίες της παιδικής κακοποίησης είναι η σωματική κακοποίηση, η συναισθηματική κακοποίηση, η παραμέληση/αμελής μεταχείριση και η σεξουαλική κακοποίηση/σεξουαλική εκμετάλλευση.

**1. Σωματική Κακοποίηση:** Η χρήση σωματικής βίας η οποία προκαλεί πραγματική ή πιθανή σωματική βλάβη ή πόνο (π.χ. χτύπημα, κούνημα, καύση, ακρωτηριασμό των γυναικείων γεννητικών οργάνων, βασιανιστήρια).

**2. Συναισθηματική Κακοποίηση:** Η οποιαδήποτε ταπεινωτική ή εξευτελιστική μεταχείριση, όπως η ύβρις, η συνεχής κριτική, η υποτίμηση, η επανειλημμένη ταπείνωση, η απομόνωση και ο περιορισμός.

**3. Παραμέληση/Αμελής Μεταχείριση:** Η διαρκής μη επίτευξη κάλυψης των βασικών σωματικών ή/και ψυχολογικών αναγκών ενός παιδιού, για παράδειγμα, στην παροχή επαρκών τροφίμων, ρούχων ή/και καταφυγίου, στην πρόληψη βλάβης, στην εξασφάλιση επαρκούς εποπτείας ή πρόσβασης σε κατάλληλη ιατρική περίθαλψη ή θεραπεία.

**4. Σεξουαλική Κακοποίηση/Σεξουαλική Εκμετάλλευση:** Όλες οι μορφές σεξουαλικής βίας, συμπεριλαμβανομένης της αιμομιξίας, του πρώιμου και καταναγκαστικού γάμου, του βιασμού, της εμπλοκής στην πορνογραφία και τη σεξουαλική δουλεία. Η σεξουαλική κακοποίηση παιδιών μπορεί επίσης να περιλαμβάνει άσεμνη επαφή ή έκθεση, χρησιμοποιώντας σεξουαλική γλώσσα προς ένα παιδί και εκθέτοντας τα παιδιά σε πορνογραφικό υλικό. Η Σεξουαλική Εκμετάλλευση είναι οποιαδήποτε ήδη πεπραγμένη ή απόπειρα εκμετάλλευσης της ευάλωτης θέσης ενός παιδιού, διαφορετικής θέσης εξουσίας ή βαθμού εμπιστοσύνης, για σεξουαλικούς σκοπούς, συμπεριλαμβανομένων, ενδεικτικά, την απόκτηση οικονομικού, κοινωνικού ή πολιτικού οφέλους από τη σεξουαλική εκμετάλλευση κάποιου ατόμου. Αυτό περιλαμβάνει την ανταλλαγή βοήθειας για τα παιδιά που επωφελούνται από τους Γιατρούς του Κόσμου - Ελληνική Αντιπροσωπεία. Η σεξουαλική εκμετάλλευση ενός παιδιού το οποίο είναι κάτω από την ηλικία κατά την οποία δύναται να δώσει εν επί γνώσει συγκατάθεση, αποτελεί σεξουαλική παιδική κακοποίηση και ποινικό αδίκημα.

## 2. ΔΕΣΜΕΥΣΗ ΣΤΗΝ ΠΟΛΙΤΙΚΗ ΔΙΑΦΥΛΑΞΗΣ ΚΑΙ ΠΡΟΣΤΑΣΙΑΣ ΠΑΙΔΙΩΝ

**Οι Γιατροί του Κόσμου δεσμεύονται να διεξάγουν τα προγράμματα και τις δραστηριότητές τους με τρόπο που καθίσταται ασφαλής για τα παιδιά που εξυπηρετούν και βοηθώντας στην προστασία των παιδιών με τα οποία το προσωπικό και οι εκπρόσωποι των Γιατρών του Κόσμου έρχονται σε επαφή.**

Όλοι οι εκπρόσωποι των Γιατρών του Κόσμου απαγορεύεται ρητά να συμμετέχουν σε οποιαδήποτε δραστηριότητα που μπορεί να οδηγήσει σε κάθε είδους βλάβη και κακοποίηση παιδιών.

Επιπλέον, αποτελεί πολιτική των Γιατρών του Κόσμου να δημιουργήσουν και να διατηρούν ενεργά ένα περιβάλλον που αποσκοπεί στην πρόληψη και αποτροπή τυχόν ενεργειών και παραλείψεων, είτε σκόπιμα είτε ακούσια, τα οποία θέτουν τα παιδιά σε κίνδυνο οποιασδήποτε βλάβης και παιδικής κακοποίησης.

Όλοι οι εκπρόσωποι των Γιατρών του Κόσμου αναμένεται να συμπεριφέρονται με συνεπή τρόπο ως προς αυτή τη δέσμευση και την υποχρέωση. Οποιοσδήποτε παραβιάσεις αυτής της πολιτικής θα αντιμετωπίζονται ως σοβαρό ζήτημα και θα έχουν ως αποτέλεσμα τη λήψη πειθαρχικών μέτρων, συμπεριλαμβανομένου του τερματισμού της σύμβασης εργασίας και οποιουδήποτε άλλου διαθέσιμου ένδικου μέσου.

Για την προώθηση αυτής της πολιτικής, οι Γιατροί του Κόσμου έχουν υιοθετήσει διαδικασίες, που περιγράφονται παρακάτω, για να προωθήσουν τα εξής:

### 2.1 ΠΟΛΙΤΙΚΗ ΓΙΑ ΤΟΝ ΠΕΡΙΟΡΙΣΜΟ ΤΟΥ ΚΙΝΔΥΝΟΥ ΚΑΚΟΠΟΙΗΣΗΣ

**1. Την πρόληψη της παιδικής κακοποίησης:** Η προσπάθεια, μέσω της ευαισθητοποίησης, των βέλτιστων πρακτικών και της κατάρτισης ώστε να ελαχιστοποιηθούν οι κίνδυνοι που διατρέχουν τα παιδιά και να ληφθούν θετικά μέτρα για την προστασία των παιδιών για τα οποία υπάρχουν ανησυχίες.

**2. Την αναφορά της παιδικής κακοποίησης:** Το να εξασφαλιστεί ότι όλοι οι εκπρόσωποι γνωρίζουν τα βήματα που πρέπει να λάβουν και με ποιον να επικοινωνήσουν με το πού προκύπτουν ανησυχίες σχετικά με την προστασία των παιδιών.

**3. Την απόκριση στην παιδική κακοποίηση:** Λήψη και συμμετοχή στις ενέργειες που υποστηρίζουν και προστατεύουν τα παιδιά όταν προκύπτουν ανησυχίες σχετικά με την ευημερία τους, υποστηρίζοντας εκείνους που εγείρουν τέτοιες ανησυχίες. Διερεύνηση ή συνεργασία με οποιαδήποτε μεταγενέστερη έρευνα και η λήψη κατάλληλων διορθωτικών μέτρων για την αποτροπή της επανεμφάνισης αυτής της δραστηριότητας.

**4. Την εκπαίδευση για την προώθηση της ευαισθητοποίησης σχετικά με τις υποχρεώσεις προστασίας των παιδιών:** Να εξασφαλιστεί ότι όλοι οι εκπρόσωποι ενημερώνονται και έχουν επίγνωση ότι θα πρέπει να συμμορφωθούν με αυτήν την πολιτική.

### 2.2 ΠΟΛΙΤΙΚΗ ΓΙΑ ΣΥΜΜΟΡΦΩΣΗ ΜΕ ΤΟΥΣ ΙΣΧΥΟΝΤΕΣ ΝΟΜΟΥΣ ΚΑΙ ΚΑΝΟΝΙΣΜΟΥΣ

Αποτελεί πολιτική των Γιατρών του Κόσμου η διασφάλιση της συμμόρφωσης με τη νομοθεσία της χώρας υποδοχής και την τοπική νομοθεσία για την ευημερία και την προστασία των παιδιών ή τα ευρωπαϊκά και διεθνή πρότυπα, οποιοδήποτε από τα δύο παρέχει μεγαλύτερη προστασία, καθώς και με το ελληνικό εθνικό δίκαιο. Οι απαιτήσεις της παρούσας πολιτικής για τη προστασία των παιδιών αποτελούν μία επιπλέον πολιτική και συμπληρώνουν οποιοσδήποτε άλλες εφαρμοστέες νομικές απαιτήσεις.

### 2.3 ΠΟΛΙΤΙΚΗ ΓΙΑ ΤΗ ΣΕΞΟΥΑΛΙΚΗ ΔΡΑΣΤΗΡΙΟΤΗΤΑ ΜΕ ΠΑΙΔΙΑ

Η πολιτική των Γιατρών του Κόσμου αποτελεί ότι κάθε άτομο κάτω των 18 ετών είναι παιδί και είναι «ανήλικο», ανεξάρτητα από τη νόμιμη ηλικία συναίνεσης της χώρας στην οποία ζει ή/και στην οποία διαπράττεται το αδίκημα. Ένα ανήλικο παιδί δεν μπορεί να δώσει νόμιμα εν επιγνώσει συγκατάθεση για σεξουαλική δραστηριότητα. Η σεξουαλική δραστηριότητα με ένα παιδί με ή χωρίς τη συγκατάθεσή του θα αντιμετωπίζεται ως σοβαρό ζήτημα και θα έχει ως αποτέλεσμα τη λήψη πειθαρχικών μέτρων, συμπεριλαμβανομένου του τερματισμού της σύμβασης εργασίας, και την προσφυγή σε οποιοδήποτε άλλο διαθέσιμου ένδικο μέσο. Η συναινετική σεξουαλική δραστηριότητα με παιδί που είναι άνω της νόμιμης ηλικίας συναίνε-

σης με βάση τη νομοθεσία της χώρας στην οποία ζει ή/και στην οποία διαπράχθηκε το αδίκημα, αλλά κάτω των 18 ετών, θα αντιμετωπίζεται ως σοβαρό ζήτημα και μπορεί να έχει ως αποτέλεσμα τη λήψη πειθαρχικών μέτρων, συμπεριλαμβανομένης της καταγγελίας, και και την προσφυγή σε οποιοδήποτε άλλο διαθέσιμου ένδικο μέσο.

## 3. ΔΙΑΦΥΛΑΞΗ ΚΑΙ ΠΡΟΣΤΑΣΙΑ ΠΑΙΔΙΩΝ - ΣΗΜΑΔΙΑ ΑΝΑΓΝΩΡΙΣΗΣ

### 3.1 ΑΝΑΓΝΩΡΙΖΟΝΤΑΣ ΣΗΜΑΔΙΑ ΚΑΚΟΠΟΙΗΣΗΣ

Η αναγνώριση σημείων κακοποίησης είναι περίπλοκη. Υπάρχουν πιθανά προειδοποιητικά σημάδια που θα πρέπει να γνωρίζετε, αλλά θα πρέπει να παρατηρούνται και να αξιολογούνται με προσοχή. Δεν θα πρέπει να θεωρείται αυτομάτως ότι υπάρχει κακοποίηση, ενώ από την επικοινωνία με το παιδί προκύπτουν συχνά σημαντικές πληροφορίες. Είναι απαραίτητο να μην παραγνωρίζονται προειδοποιητικά σημάδια όπως οι σημαντικές αλλαγές στη συμπεριφορά, οι φόβοι, οι ανησυχίες και οι σωματικές ενδείξεις που παρουσιάζει ένα παιδί.

### 3.2 ΠΙΘΑΝΑ ΣΗΜΑΔΙΑ ΣΩΜΑΤΙΚΗΣ ΚΑΚΟΠΟΙΗΣΗΣ

- Μώλωπες, εγκαύματα, διαστρέμματα, εξορθρώσεις, δαγκώματα, εκδορές
- Μη ρεαλιστικές δικαιολογίες για την εξήγηση των τραυματισμών
- Τραυματισμοί που δεν έχουν λάβει ιατρική φροντίδα
- Τραυματισμοί που συμβαίνουν στο σώμα σε μέρη τα οποία κανονικά δεν εκτίθενται σε πτώσεις, πάλι ή στο παιχνίδι (για παράδειγμα, στο στομάχι, στο λαιμό, στην πλάτη και στα γεννητικά όργανα)
- Επανελημμένες ουρολοιμώξεις ή ανεξήγητοι πόνοι στο στομάχι
- Άρνηση συζήτησης περί τραυματισμών
- Αποφυγή σωματικής επαφής
- Το παιδί να φοράει ζεστά ρούχα που καλύπτουν το σώμα του ενώ έχει καλό καιρό
- Φόβος επιστροφής στο σπίτι ή επικοινωνίας με τους γονείς
- Επιφυλακτικότητα ή δυσπιστία προς τους ενήλικες

- Αυτοκαταστροφικές τάσεις
- Επιθετικότητα απέναντι στους άλλους
- Υπερβολική παθητικότητα και συμμόρφωση
- Χρόνιες τάσεις φυγής

### 3.3 ΠΙΘΑΝΑ ΣΗΜΑΔΙΑ ΣΥΝΑΙΣΘΗΜΑΤΙΚΗΣ ΚΑΚΟΠΟΙΗΣΗΣ

- Καθυστερημένη σωματική, πνευματική ή συναισθηματική ανάπτυξη
- Υψηλά επίπεδα άγχους
- Καθυστερημένη ομιλία ή ξαφνική διαταραχή της ομιλίας
- Φόβος για νέες καταστάσεις
- Χαμηλή αυτοεκτίμηση
- Ακατάλληλες συναισθηματικές αντιδράσεις σε επώδυνες καταστάσεις
- Ακραία παθητικότητα ή επιθετικότητα
- Κατάχρηση ναρκωτικών ή αλκοόλ
- Χρόνιες τάσεις φυγής
- Καταναγκαστική κλοπή
- Εμμονές ή φοβίες
- Ξαφνικές μειωμένες επιδόσεις ή έλλειψη συγκέντρωσης
- Πράξεις που επιζητούν την προσοχή
- Επίμονη κόπωση
- Το να λέει ψέματα

### 3.4 ΠΙΘΑΝΑ ΣΗΜΑΔΙΑ ΠΑΡΑΜΕΛΗΣΗΣ

- Συχνή πείνα
- Ελλιπής ανάπτυξη
- Κλέβει ή τρώει γρήγορα και μανιωδώς φαγητό
- Κακή προσωπική υγιεινή
- Συνεχής κόπωση
- Ακατάλληλος ρουχισμός (για παράδειγμα, φορώντας καλοκαιρινά ρούχα το χειμώνα)
- Συχνή καθυστέρηση ή απουσία από το σχολείο
- Ιατρικά προβλήματα που δεν έχουν δεχτεί θεραπεία
- Χαμηλή αυτοεκτίμηση
- Κακές κοινωνικές σχέσεις
- Καταναγκαστική ή ψυχαναγκαστική παρόρμηση για κλοπή
- Κατάχρηση ναρκωτικών ή αλκοόλ

### 3.5 ΠΙΘΑΝΑ ΣΗΜΑΔΙΑ ΣΕΞΟΥΑΛΙΚΗΣ ΚΑΚΟΠΟΙΗΣΗΣ

- Σεξουαλική συμπεριφορά
- Σωματικό τραύμα (γενικά και σε περιοχές των γεννητικών οργάνων και του πρωκτού)
- Δείκτες συμπεριφοράς (γενικοί και σεξουαλικοί), οι οποίοι πρέπει να ερμηνεύονται ανάλογα με το επίπεδο λειτουργικότητας και το αναπτυξιακό στάδιο του κάθε παιδιού
- Σημάδια που προσομοιάζουν με σημάδια σωματικής κακοποίησης

### 3.6 ΚΑΤΑΛΛΗΛΗ ΣΥΜΠΕΡΙΦΟΡΑ ΕΝΗΛΙΚΩΝ

Η κατάλληλη συμπεριφορά των ενηλίκων (προσωπικό, εθελοντές και γονείς) στους ΓτΚ - Ελληνική Αντιπροσωπεία θα πρέπει να προσδιορίζεται με σαφήνεια και να παρακολουθείται με συνέπεια για να διασφαλίζεται η ασφάλεια των παιδιών. Τα ακόλουθα δείγματα εγγράφων μπορούν να βοηθήσουν τους οργανισμούς να αναπτύξουν έναν ολοκληρωμένο κώδικα συμπεριφοράς και τις συνέπειες για την παραβίασή του.

### 3.7 ΠΙΘΑΝΑ ΣΗΜΑΔΙΑ ΑΝΗΣΥΧΙΑΣ ΣΧΕΤΙΚΑ ΜΕ ΤΗ ΣΥΜΠΕΡΙΦΟΡΑ ΤΩΝ ΕΝΗΛΙΚΩΝ

- Ένα άτομο στη παρουσία του οποίου ένα παιδί αισθάνεται ασυνήθιστα ανήσυχο ή ταραγμένο αποτελεί σημάδι ανησυχίας.
- Ένα μέλος του προσωπικού, ένας εθελοντής ή ένας γονέας που ζητά από ένα παιδί να πει ψέματα

για οτιδήποτε (ειδικά αν πρόκειται για συνάντηση με αυτό το παιδί) αποτελεί σημάδι ανησυχίας.

- Ένα μέλος του προσωπικού, ένας εθελοντής ή ένας γονέας που ζητά από άλλους ενήλικες του οργανισμού να πουν ψέματα για μια κατάσταση που αφορά ένα παιδί αποτελεί σημάδι ανησυχίας.
- Οι ιδιωτικές (εκτός εργασίας) συναντήσεις μεταξύ ενός παιδιού και ενός μέλους του προσωπικού ή ενός εθελοντή αποτελεί σημάδι ανησυχίας.

### 3.8 ΜΗ ΑΠΟΔΕΚΤΗ ΣΥΜΠΕΡΙΦΟΡΑ ΕΝΗΛΙΚΩΝ

**Τα μέλη του προσωπικού, οι εθελοντές και οι εξωτερικοί συνεργάτες δεν πρέπει ποτέ να:**

- Περνούν υπερβολικό χρόνο μόνοι με τα παιδιά μακριά από άλλους
- Παίρνουν τα παιδιά στο σπίτι τους, ειδικά εκεί που θα είναι μόνα μαζί τους
- Χτυπούν ή κακοποιούν τα παιδιά
- Αναπτύξουν σωματικές ή σεξουαλικές σχέσεις με παιδιά ή οποιονδήποτε πελάτη
- Χρησιμοποιήσουν σεξουαλική γλώσσα, να κάνουν ανήθικες προτάσεις ή να προσφέρουν συμβουλές που είναι ακατάλληλες, προσβλητικές ή κακοποιητικές
- Συμπεριφερθούν με τρόπο ακατάλληλο ή σεξουαλικά προκλητικό
- Αφήσουν ένα παιδί με το οποίο εργάζονται να μείνει τη νύχτα στο σπίτι του χωρίς επίβλεψη
- Κοιμηθούν στο ίδιο κρεβάτι με ένα παιδί με το οποίο εργάζονται
- Ενθαρρύνουν ή συμμετέχουν σε συμπεριφορές με παιδιά που είναι παράνομες, επικίνδυνες ή κακοποιητικές
- Ενεργούν με τρόπους που αποσκοπούν στον εξευτελισμό, την ταπείνωση, την υποβάθμιση ή την υποτίμηση των παιδιών ή με άλλο τρόπο διαπράττουν οποιαδήποτε μορφή συναισθηματικής κακοποίησης
- Κάνουν διακρίσεις, επιδεικνύουν διαφορετική μεταχείριση ή ευνοούν συγκεκριμένα παιδιά αποκλείοντας άλλα
- Διαπράττουν ψυχολογική και συναισθηματική κακοποίηση
- Εκθέτουν τα παιδιά σε επισφαλείς συνθήκες εργασίας
- Στιγματίζουν τα παιδιά (για παράδειγμα, βάσει φύλου, φυλής, ικανότητας, τάξης ή άλλου παράγοντα)
- Εκμεταλλεύονται τα παιδιά μέσω παιδικής, σεξουαλικής εργασίας ή οικιακής εργασίας
- Κάνουν διακρίσεις μεταξύ παιδιών διαφορετικών



- φύλων (για παράδειγμα, τιμωρία εγκύων μαθητριών, ευνοώντας αγόρια ή κορίτσια)
- Παραμελούν τα παιδιά (για παράδειγμα, μη κάλυψη των αναγκών των παιδιών ή μη παροχή επαρκούς φροντίδας για αυτά)
- Παραβίαση των δικαιωμάτων των παιδιών (για παράδειγμα, των δικαιωμάτων τους στην ιδιωτικότητα και την εμπιστευτικότητα)
- Εκθέτουν τα παιδιά σε επιβλαβείς πρακτικές (για παράδειγμα, ακρωτηριασμός γυναικείων γεννητικών οργάνων)
- Εκθέτουν τα παιδιά σε σεξουαλικές σχέσεις
- Χτυπούν ή αλλιώς επιτίθενται στα παιδιά

## 4. ΔΙΑΦΥΛΑΞΗ ΚΑΙ ΠΡΟΣΤΑΣΙΑ ΤΩΝ ΠΑΙΔΙΩΝ - ΔΙΑΔΙΚΑΣΙΕΣ

**1.** Κάθε προσωπικό, εθελοντής και εκπρόσωπος των Γιατρών του Κόσμου, συμπεριλαμβανομένων των επισκεπτών υψηλού προφίλ οι οποίοι επιθυμούν να έρθουν σε επαφή με τα παιδιά (π.χ. δημοσιογράφοι, δωρητές, διασημότητες) πρέπει να πληρούν τους ακόλουθους ελέγχους για την προστασία των παιδιών:

- Να ελέγχεται το ποινικό τους μητρώο και το ιστορικό τους πριν εγγραφούν στον οργανισμό. Αναδρομικοί έλεγχοι θα πραγματοποιούνται σε όλα τα εν ενεργεία μέλη του οργανισμού.
- Να λάβουν ένα αντίγραφο της πολιτικής προστασίας και διαφύλαξης των παιδιών των Γιατρών του Κόσμου και να υπογράψουν ομόφωνα πριν έρθουν σε επαφή με τα παιδιά.
- Το προσωπικό και οι εθελοντές θα λάβουν εκπαίδευση για την προστασία των παιδιού εντός 4 μηνών από την παρουσία τους με τον οργανισμό και όλοι οι εκπρόσωποι των Γιατρών του Κόσμου πρέπει να λαμβάνουν μια ανανεωτική εκπαίδευση κάθε δύο χρόνια.

**2.** Ο Γενικός Διευθυντής, ο Επιχειρησιακός Διευθυντής, οι Συντονιστές και οι Αναπληρωτές Συντονιστές σε όλα τα επίπεδα είναι υπεύθυνοι να διασφαλίζουν ότι το 1 α, β και γ εκτελούνται από τα άτομα που τους δίνουν αναφορά.

**3.** Περιπτώσεις ύποπτης κακοποίησης παιδιών πρέπει να αναφέρονται στο Κέντρο Διαφύλαξης των Παιδιών των Γιατρών του Κόσμου.

**4.** Ένας σύνδεσμος προς το τμήμα Ανθρώπινου Δυναμικού και το Κέντρο Διαφύλαξης των Παιδιών των Γιατρών του Κόσμου είναι διαθέσιμος στους δικαιούχους προκειμένου να ειδοποιούν πιθανές περιπτώσεις παραβίασης αυτής της πολιτικής

**5.** Πρέπει να έχετε προηγούμενη άδεια από τον νόμιμο κηδεμόνα ενός παιδιού πριν ταξιδέψετε μόνοι με ένα παιδί σε κάποιο όχημα.

**6.** Μια αναφορά περιστατικού πρέπει να συμπληρωθεί από οποιονδήποτε παρατηρεί ή/και υποπτεύεται ένα συμβάν κακοποίησης παιδιών ή οποιαδήποτε παραβίαση των πολιτικών και των διαδικασιών που περιγράφονται σε αυτό το έγγραφο. Αυτό το έγγραφο πρέπει να αποσταλεί στο Κέντρο Διαφύλαξης των Παιδιών των Γιατρών του Κόσμου.

**7.** Όλες οι συμφωνίες με τους Συνεργάτες πρέπει να περιλαμβάνουν αυτές τις Πολιτικές και Διαδικασίες ως προσθήκη και πρέπει να περιλαμβάνουν μια διάταξη στην οποία ο Συνεργάτης συμφωνεί να συμμορφωθεί με αυτές τις Πολιτικές και Διαδικασίες.

**8.** Το υλικό επικοινωνίας (συμπεριλαμβανομένων συνεντεύξεων, φωτογραφιών, γυρισμάτων κ.λπ.) δεν πρέπει να αποκαλύπτει προσωπικές πληροφορίες σχετικά με ένα παιδί, π.χ. το πλήρες όνομα, τη διεύθυνση και την τοποθεσία του παιδιού

**9.** Το υλικό επικοινωνίας πρέπει να δίνει ιδιαίτερη προσοχή στα δικαιώματα των παιδιών και να καθοδηγείται από την προώθηση των καλύτερων συμφερόντων τους. Τα υλικά επικοινωνίας σχετικά με τα παιδιά θα πρέπει να λαμβάνουν υπόψιν τους κινδύνους για τα παιδιά κατά την καταγραφή δεδομένων (δηλαδή ταπείνωση, αντίποινα, νομική δίωξη κ.λπ.) και να διασφαλίζει ότι δεν βλάπτονται με τις πράξεις αυτές.

**10.** Επιπλέον, θα πρέπει να λαμβάνεται ενημερωμένη, μη εξαναγκαστική συγκατάθεση από το παιδί και τον κηδεμόνα του για συνεντεύξεις και βίντεο και, όπου είναι δυνατόν, για τις φωτογραφίες.

**11.** Όλοι οι εκπρόσωποι των Γιατρών του Κόσμου σε επισκέψεις στις εργασίες που αφορούν σε παιδιά υπόκεινται στις πολιτικές και τις διαδικασίες που περιγράφονται σε αυτό το έγγραφο.

**12.** Οι εξαιρέσεις σε οποιοδήποτε μέρος αυτής της πολιτικής και των διαδικασιών απαιτούν γραπτή έγκριση από το Κέντρο Διαφύλαξης του Παιδιού των Γιατρών του Κόσμου ή τον Γενικό Διευθυντή.

**Σημείωση:** Όλοι οι εκπρόσωποι των Γιατρών του Κόσμου - Ελληνική Αντιπροσωπεία αναμένεται να συμπεριφέρονται με τρόπο σύμφωνο με αυτή τη δέσμευση και υποχρέωση. Οποιοσδήποτε παραβιάσεις αυτών των πολιτικών και διαδικασιών θα αντιμετωπίζονται ως σοβαρό ζήτημα και θα έχουν ως αποτέλεσμα τη λήψη πειθαρχικών μέτρων, συμπεριλαμβανομένης της λύσης της σύμβασης και κάθε άλλου διαθέσιμου ένδικου μέσου. Επιπλέον, κάθε άτομο που γνωρίζει σχετικά με παραβίαση αυτών των πολιτικών και διαδικασιών και δεν τις αναφέρει, θα υποστεί επίσης τα πειθαρχικά μέτρα που αναφέρθηκαν παραπάνω.

## 5. ΑΝΑΘΕΩΡΗΣΗ ΚΑΙ ΠΑΡΑΚΟΛΟΥΘΗΣΗ ΤΗΣ ΕΦΑΡΜΟΓΗΣ ΤΩΝ ΜΕΤΡΩΝ ΠΡΟΣΤΑΣΙΑΣ

Οι ΓτΚ παρακολουθούν ενεργά τις διαδικασίες και τις επιδόσεις της πολιτικής τους για τη διασφάλιση της παιδικής προστασίας στο σύνολο της λειτουργίας του οργανισμού, ελέγχοντας τακτικά την εφαρμογή των προτύπων, των διαδικασιών και τη λειτουργία των μέτρων προστασίας.

Αυτό γίνεται με διάφορους τρόπους, π.χ. με συνεντεύξεις με το προσωπικό, τα ωφελούμενα παιδιά και τους γονείς ή κηδεμόνες τους και τους συνεργάτες (συμπεριλαμβανομένων ερευνών με το προσωπικό και τους συνεργάτες) σχετικά με τον τρόπο με τον οποίο τα Πρότυπα και οι Διαδικασίες τηρούνται, πόσο αποτελεσματικά είναι και εάν υπάρχει ανάγκη βελτίωσης.

### Η ΑΝΑΣΚΟΠΗΣΗ ΚΑΙ Η ΠΑΡΑΚΟΛΟΥΘΗΣΗ ΤΩΝ ΓΙΑΤΡΩΝ ΤΟΥ ΚΟΣΜΟΥ - ΕΛΛΑΔΑΣ ΠΕΡΙΛΑΜΒΑΝΕΙ:

- Τακτική παρακολούθηση των πολιτικών για την προστασία των παιδιών και των εφαρμοστικών τους διαδικασιών
- Υποβολή γραπτών εκθέσεων στο πρόσωπο αναφοράς για την παιδική προστασία, την πρόοδο εφαρμογής, τις επιδόσεις, τα αποτελέσματα και διδάγματα που αντλήθηκαν καθώς και την περιοδική κοινοποίηση των αποτελεσμάτων στους βασικούς ενδιαφερόμενους φορείς.
- Αναθεώρηση της πολιτικής και προσαρμογή των μέτρων για τη διασφάλιση της προστασίας των παιδιών με βάση την πρακτική εμπειρία.
- Οι πολιτικές και οι πρακτικές επανεξετάζονται σε τακτά χρονικά διαστήματα από μια ειδική επιτροπή με πρωτοβουλία του προσώπου αναφοράς παιδικής προστασίας και μπορούν να αναθεωρηθούν επίσημα από μία ad hoc επιτροπή με πρωτοβουλία του προσώπου αναφοράς για την πολιτική διασφάλισης της παιδικής προστασίας και μπορεί να αξιολογηθεί επίσημα από εξωτερικό αξιολογητή/ελεγκτή. Το Διοικητικό Συμβούλιο των ΓτΚ γνωμοδοτεί, παρέχει συστάσεις και επικυρώνει την αναθεωρημένη πολιτική.

# 1. DEFINITIONS

## A. CHILD PROTECTION

The set of activities that we undertake in order to protect specific children who are suffering or likely to suffer significant harm, violence, exploitation, abuse and neglect. In terms of prevention, Doctors of the World - Greek Delegation aim includes supporting and strengthening families to reduce social exclusion, and to lower the risk of separation, violence and exploitation of children.

## B. CHILD SAFEGUARDING

The set of policies, procedures and practices that we employ to ensure that Doctors of the World is a child safe organization and its activities are based always in the Best Interest of the Child.

## C. CHILD OR CHILDREN

Anyone under 18 years of age.

## D. REPRESENTATIVES OF DOCTORS OF THE WORLD

Employees, volunteers, interns, consultants, members of MdM Board, Partners and other individuals who work with children on Doctors of the World behalf, visit Doctors of the World structures and projects, or who have access to sensitive information about children in on Doctors of the World programs.

## E. CHILD ABUSE

Anything which individuals, institutions or processes do or fail to do which directly or indirectly harms children or damages their prospect of safe and healthy development into adulthood. The main categories of Child Abuse are Physical Abuse, Emotional Abuse, Neglect/Negligent Treatment and Sexual Abuse/Sexual Exploitation.

**1. Physical Abuse:** The use of physical force that causes actual or likely physical injury or suffering (e.g., hitting, shaking, burning, female genital mutilation, torture).

**2. Emotional abuse:** Any humiliating or degrading treatment such as bad name calling, constant criticism, belittling, persistent shaming, solitary confinement and isolation.

**3. Neglect/Negligent Treatment:** Persistent failure to meet a child's basic physical and/or psychological needs, for example by failing to provide adequate food, clothing and/or shelter; failing to prevent harm; failing to ensure adequate supervision; or failing to ensure access to appropriate medical care or treatment.

**4. Sexual Abuse/Sexual Exploitation:** All forms of sexual violence, including incest, early and forced marriage, rape, involvement in pornography, and sexual slavery. Child sexual abuse also may include indecent touching or exposure, using sexually explicit language towards a child and showing children pornographic material. Sexual Exploitation is any actual or attempted abuse of a position of vulnerability, differential power, or trust, for sexual purposes, including, but not limited to, profiting monetarily, socially or politically from the sexual exploitation of another. This includes exchange of assistance due to children benefiting from Doctors of the World - Greek Delegation activities. The sexual exploitation of a child who is under the age of consent is child sexual abuse and a criminal offense.

## 2. COMMITMENT TO CHILD SAFEGUARDING AND CHILD PROTECTION POLICY

**Doctors of the World is committed to conducting its programs and operations in a manner that is safe for the children it serves and helping protect the children with whom Doctors of the World staff and representatives is in contact.**

All Doctors of the World representatives are explicitly prohibited from engaging in any activity that may result in any kind of Child Harm and Abuse.

In addition, it is Doctors of the World policy to create and proactively maintain an environment that aims to prevent and deter any actions and omissions, whether deliberate or inadvertent, which place children at the risk of any kind of Child Harm and Abuse.

All Doctors of the World representatives are expected to conduct themselves in a manner consistent with this commitment and obligation. Any violations of this policy will be treated as a serious issue and will result in disciplinary action being taken, including termination and any other available legal remedy.

In furtherance of this Policy, Doctors of the World has adopted Procedures, described below, to promote:

### 2.1 POLICY TO MITIGATE THE RISK OF ABUSE

**1. Prevention of Child Abuse:** Striving, through awareness, good practice and training, to minimize the risks to children and take positive steps to help protect children who are the subject of any concerns.

**2. Reporting of Child Abuse:** Ensuring that all representatives know the steps to take and whom to contact where concerns arise regarding the safeguarding of children.

**3. Responding to Child Abuse:** Engaging in action that supports and protects children when concerns arise regarding their well-being; supporting those who raise such concerns; investigating, or cooperating with any subsequent investigation; and taking appropriate corrective action to prevent the recurrence of such activity.

**4. Training to Promote Awareness of Child Safeguarding Obligations:** Ensuring that all representatives are notified of and made aware that they are expected to comply with the policy.

### 2.2 POLICY TO COMPLY WITH APPLICABLE LAWS AND REGULATIONS

It is Doctors of the World policy to ensure compliance with host country and local child welfare and protection legislation, or European and International standards, whichever affords greater protection, and with Greek National law. The requirements of this Child Safeguarding Policy are in addition to any other applicable legal requirements.

### 2.3 POLICY REGARDING SEXUAL ACTIVITY WITH CHILDREN

It is Doctors of the World Policy that any individual under the age of 18 is a child and is “underage”, regardless of the legal age of consent of the country in which s/he lives and/or in which the offense occurs. An underage child cannot legally give informed consent to sexual activity. Sexual activity with a Child with or without their consent will be treated as a serious issue and will result in disciplinary action being taken, including termination, and the pursuit of any other available legal remedy. Consensual sexual activity with a child over the legal age of consent of the country in which s/he lives and/or in which the offense occurs, but below 18 years will be treated as a serious issue and may result in disciplinary action being taken, including termination, and the pursuit of any other available legal remedy.

## 3. CHILD SAFEGUARDING AND CHILD PROTECTION - IDENTIFICATION SIGNS

### 3.1 RECOGNIZING SIGNS OF ABUSE

Recognizing signs of abuse is complex. There are potential warning signs that you should be aware of, but they should be observed and assessed with care. It should not be automatically assumed that abuse is occurring, and talking to the child will often reveal important information. It is necessary not to dismiss significant changes in behavior, fears, worries, and physical indicators a child is exhibiting.

### 3.2 POSSIBLE SIGNS OF PHYSICAL ABUSE

- Bruises, burns, sprains, dislocations, bites, cuts
- Improbable excuses given to explain injuries
- Injuries that have not received medical attention
- Injuries that occur to the body in places that are not normally exposed to falls, rough games, or play (for example, on the stomach, neck, back, and genitals)
- Repeated urinary tract infections or unexplained stomach pains
- Refusal to discuss injuries
- Withdrawal from physical contact
- Arms and legs kept covered in hot weather
- Fear of returning home or of parents being contacted
- Showing wariness or distrust of adults
- Self-destructive tendencies
- Being aggressive toward others
- Being very passive and compliant
- Chronic running away

### 3.3 POSSIBLE SIGNS OF EMOTIONAL ABUSE

- Delayed physical, mental, or emotional development
- High anxiety
- Delayed speech or sudden speech disorder
- Fear of new situations
- Low self-esteem
- Inappropriate emotional response to painful situations
- Extremes of passivity or aggression
- Drug or alcohol abuse
- Chronic running away
- Compulsive stealing

- Obsessions or phobias
- Sudden under-achievement or lack of concentration
- Attention-seeking behavior
- Persistent tiredness
- Lying

### 3.4 POSSIBLE SIGNS OF NEGLECT

- Frequent hunger
- Failure to grow
- Stealing or gorging on food
- Poor personal hygiene
- Constant tiredness
- Inappropriate clothing (for example, wearing summer clothes in winter)
- Frequent lateness or non-attendance at school
- Untreated medical issues
- Low self-esteem
- Poor social relationships
- Compulsive stealing
- Drug or alcohol abuse

### 3.5 POSSIBLE SIGNS OF SEXUAL ABUSE

- Age-inappropriate sexualized behavior
- Physical trauma (in general and in areas of the genitals and anus)
- Behavioral indicators (in general and sexual), which must be interpreted with regard to the individual child's level of functioning and developmental stage
- Signs that are similar to physical abuse signs

### 3.6 APPROPRIATE ADULT BEHAVIOR

The appropriate behavior of adults (staff, volunteers, and parents) at MDM Greece should be clearly defined and consistently monitored to ensure the safety of the children. The following sample documents can assist organizations in developing a comprehensive code of conduct and consequences for breaking it.

### 3.7 POSSIBLE SIGNS OF CONCERN REGARDING ADULT BEHAVIOR

- A person in whose presence a child becomes unusually distressed or agitated is a cause for concern.
- A staff member, volunteer, or parent asking a child to lie about anything (especially if it is about meeting that child) is a cause for concern.
- A staff member, volunteer, or parent who asks other adults at the organization to lie about a situation involving a child is a cause for concern.
- Private (outside of work) meetings between a child and a staff member or volunteer are a cause for concern.

### 3.8 UNACCEPTABLE ADULT BEHAVIOR

#### **Staff members, volunteers, and consultants should never:**

- Spend excessive time alone with children away from others
- Take children to their home, especially where they will be alone with them
- Hit or otherwise physically abuse children
- Develop physical or sexual relationships with children or any client
- Use language, make suggestions, or offer advice that is inappropriate, offensive, or abusive
- Behave in a manner that is inappropriate or sexually provocative
- Have a child with whom they are working stay the night at their home unsupervised
- Sleep in the same bed as a child with whom they are working
- Condone or participate in behavior with children that is illegal, unsafe, or abusive
- Act in ways intended to shame, humiliate, belittle, or degrade children, or otherwise perpetrate any form of emotional abuse
- Discriminate against, show different treatment toward, or favor particular children excluding others
- Perpetrate psychological and emotional abuse
- Expose children to hazardous work
- Stigmatize children (for example, based on gender, race, ability, class, or another factor.)
- Exploit children through child labor, sex work, or domestic work
- Discriminate between children of different genders (for example, punishing pregnant schoolgirls, favoring boy children or girl children)
- Neglect children (for example, not meeting children's needs or not offering adequate care to children)
- Infringe on children's rights (for example, their rights to privacy and confidentiality)
- Involve children in harmful practices (for example, female genital mutilation)
- Involve children in sexual relationships
- Beat or otherwise assault children

## 4. CHILD SAFEGUARDING AND CHILD PROTECTION PROCEDURES

**1.** Each staff, volunteer and representative of Doctor of the World including high profile visitors who seek to be in the company of children (e.g. journalists, donors, celebrities) must meet the following child safeguarding checks:

- Have a criminal record and background check before joining the organization. Retrospective checks will be conducted on all current members of the organization.
- Receive a copy of Doctors of the World child protection and safeguarding policy and sign it in agreement prior to being in the company of children.
- Staff and volunteers will receive Child Safeguarding Training within 4 months of being with the organization and all Doctors of the World representatives must take a refresher training every two years.

**2.** Doctors of the World Executive Director, Operations Director, Coordinators and deputy Coordinators at all levels are responsible to ensuring that 1 a, b and c are completed by the people reporting to them.

**3.** Instances of suspected child abuse must be reported to Doctors of the World Child Safeguarding Focal Point.

**4.** A link to the HR department and to the Doctors of the World Child Safeguarding Focal Point is available to the beneficiaries in order to notify potential cases of violation of this policy

**5.** You must prior permission from a child's legal guardian before travelling alone with a child in a vehicle(s).

**6.** An incident report needs to be filled in by anyone who notices and/or suspects an occurrence of child abuse or any breach to the policies and procedures outlined in this document. This document needs to be sent to Doctors of the World Child Safeguarding Focal Point.

**7.** All agreements with Partners must include these Policies and Procedures as an addendum and must include a provision in which the Partner agrees to comply with these Policies and Procedures.

**8.** Communication Materials (including interviews, photography, filming etc) should not disclose any personal information about a child i.e child's full name, address and location

**9.** Communication materials must be sensitive to the rights of the children and must be guided by upholding their best interests. Communication materials about children should consider the risks to the children when recording data (i.e. humiliation, reprisal, legal prosecution etc.) and ensure that you do not place them in harm's way through your actions.

**10.** Additionally, obtain informed, non-coerced consent from the child and the guardian for interviews and videos, and where possible, photographs.

**11.** All representatives of Doctors of the World on project visits involving children are subject to the policies and procedures outlined in this document.

**12.** Exceptions to any part of this policy and procedures require written approval from the Child Safeguarding Focal Point or Executive Director.

**NB:** All of Doctors of the World - Greek Delegation representatives are expected to conduct themselves in a manner consistent with this commitment and obligation. Any violations of these policies and procedures will be treated as a serious issue and will result in disciplinary action being taken, including contract termination and any other available legal remedy. Furthermore, any individual who is aware of a violation of these policies and procedures and does not report them will also incur disciplinary action discussed above.

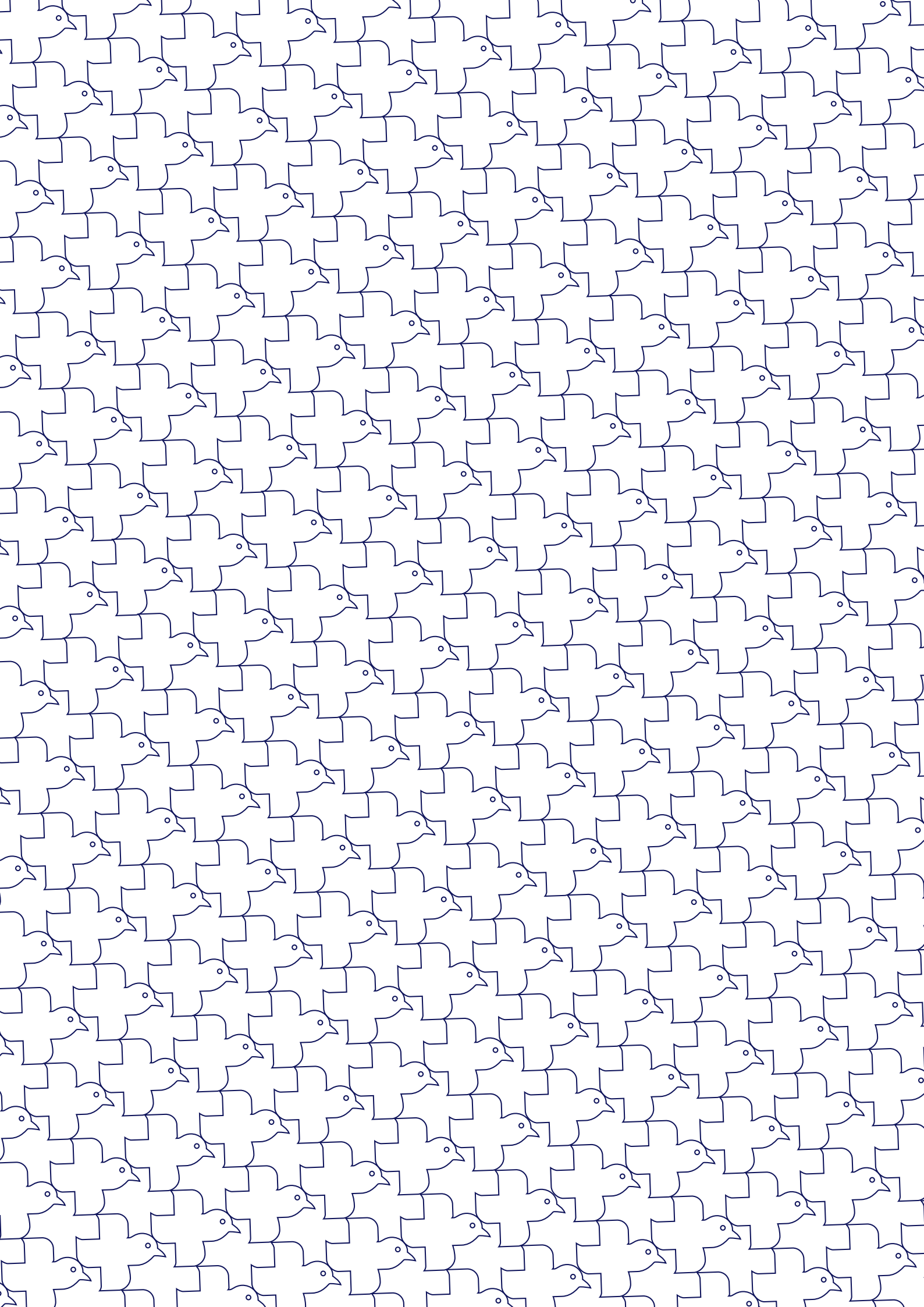


## 5. REVIEW AND MONITORING OF SAFEGUARDING MEASURES

MdM actively monitors its safeguarding policy procedures and performance by regularly checking to ensure that Standards are being implemented and safeguards are working. This is done in a number of ways, i.e., interviewing staff, children and associates (including surveys with staff and associates) on how the Standards are being met, how effective they are and if there is a need for improvement.

### **OUR REVIEW AND MONITORING ENTAILS:**

- Regular monitoring of child safeguarding policies and procedures' implementation.
- Reporting to the child safeguarding focal point Progress, performance and lessons learnt and share periodically results to key stakeholders.
- Policy review and adjustment to child safeguarding measures on the basis of Learning from practical case experience.
- Policies and practices are reviewed at regular intervals by an ad hoc committee initiated by the child safeguarding focal point and can be formally evaluated by an external evaluator/auditor and to be ratified by the Board of Directors of MdM-Greece.



# DOCTORS OF THE WORLD



## ΚΕΝΤΡΙΚΑ ΓΡΑΦΕΙΑ

Σαπφούς 12  
10553, Αθήνα  
T: 210.32.13.150

## HQ ATHENS

12 Sapphus Str  
10553, Athens  
T: +30.210.32.13.150

